

# Sankta Lucia

Trad.  
Arr: Mats Bertilsson

♩ = ca 70 *sempre legato*

*mf*

S1

1. Sank - ta Lu - ci - a, ljus - kla -  
2. "Mörk - ret skall flyk - ta snart ur jor -

S2

1. Sank - ta Lu - ci - - - a, ljus -  
2. "Mörk - ret skall flyk - ta snart ur

A

1. Sank - ta Lu - ci - - - a,  
2. "Mörk - ret skall flyk - ta sr ens

T

1. Sank - ta Lu - ci -  
2. "Mörk - ret skall flyk - ra - ra  
jor - dens

B

1. Sank - ta Lu ljus - kla - ra  
2. "Mörk - ret skall ur jor - dens

*mf*

4

häg - i vår vin - ter - natt  
da - hon ett un - der - bart

id i vår vin - ter - natt  
så hon ett un - der - bart

ing, sprid i vår vin - ter - natt  
- lar." Så hon ett un - der - bart

häg - ring, sprid i vår vin - ter - natt  
da - lar." Så hon ett un - der - bart

häg - ring, sprid i vår vin - ter - natt  
da - lar." Så hon ett un - der - bart



# God morgon mitt herrskap!

Text: Luciasång från Värmland

Melodi: Paula Müntzing

Arr: Mats Bertilsson

Högtidligt ♩ = ca 66

*sempre legato*

Soprano (S): *f* Go - der mor

Alto (A): *mf* *cresc.* Go - der mor

Tenor (T): *mf* *cresc.* Go - der mor

Bass (B): *mf* *cresc.* Go - der mor - - - gon, , god

4

Soprano (S): mor - gon mitt

Alto (A): - - - gon mitt he

Tenor (T): mor - gon -

Bass (B): mor

Soprano (S): er Lus - se-brud; hon

Alto (A): kom-mer Lus - se brud; hon

Tenor (T): ! Här kom-mer Lus - se brud; hon

Bass (B): - - - skap! Här kom-mer Lus - se brud; hon

Soprano (S): - mer till Er med stor ä - ra. *mf* Lu -

Alto (A): kom - mer till Er med stor ä - ra. *mf* Lu -

Tenor (T): kom - mer till Er med stor ä - - - ra. *mf* Lu -

Bass (B): kom - mer till Er med stor ä - ra. *mf* Lu -

8

ci - an sig på - min - ner att få ro - a Er en stund, om hon

ci - an vill — få ro - a Er en stund,

ci - an — vill — få ro - a Er en

ci - an vill få ro - a Er en hon

10

Er vid hä - san fin - r

Er vid hä - san

Er vid hä!

ner i den - na mor - gon - stund. Stån - der

gon - stund. Stån - der

na mor - gon - stund. Stån - der

den - na mor - gon - stund. Stån - der

ner i den - na mor - gon - stund. Stån - der

*f* *a tempo*

*f*

*f*

*f*

*poco rit.* *a tempo*

12

a mitt herr - skap och ät och må väl! Det

upp nu mitt herr - skap och ät — och må väl! — Det

upp nu mitt herr - skap och ät — och må väl! Det

upp nu mitt herr - skap och ät — och må väl! — Det

# Veni, veni Emmanuel

Text: Efter O-antifonerna för 17-23 dec.  
Melodi: Fransk 1400-talet/Tomas Helmore  
Arr: Mats Bertilsson

$\text{♩} = \text{ca } 56$  *Sempre legato*

1. Ve - ni, ve - ni Em - ma - - - nu - el,  
3. Ve - ni, ve - ni A - do - - - na - i,  
5. Ve - ni, cla - vis Da - vi - - - di - ca,  
6. Ve - ni, ve - ni, o O - - - ri - ens,

1. Ve - ni, Em - ma - nu - e'  
3. Ve - ni, A - do - na -  
5. Ve - ni, Da - vi - di -  
6. Ve - ni, o O - ri -

ti - vum sol - ve  
po - pu - lo  
na re - clu  
la - re r  
i  
ca,  
- ens,  
qui ge - mit in ex -  
le - gem de - dis - ti  
fac i - ter tu - tum  
noc - tis de - pel - le

- - - li - o, pri - va - tus De - i  
er - - - ti - ce in ma - ie - sta - te  
su - - - pe - rum, et clau - de vi - as  
ne - - - bu - las di - ras - que mor - tis

*diskant sista versen*

te - - - - ne - bras. Gau - - - de! Gau

Fi - - - li - - - o.  
 glo - - - ri - - - ae. Gau - de!  
 in - - - fe - rum.  
 te - - - ne - bras.

- de! Em - r el nas -

de! - - - - - nu - el - - - - nas -

pro te, Is - - - ra - - - el!

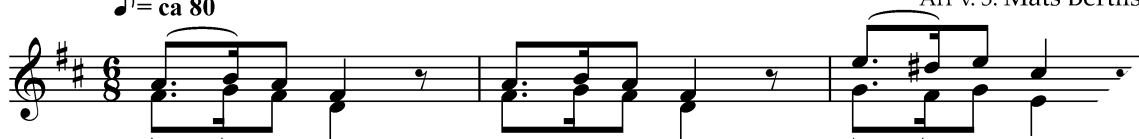
ce - tur pro te, Is - - - ra - el!

- v. 1 Sopransolo  
v. 2 Sopran/alt duett  
v. 3 Sopransolo med kör

# Stille Nacht

Text: Joseph Mohr  
Musik: Franz Xaver Gruber  
Arr v. 3: Mats Bertilsson

♩ = ca 80



*pp* 1. Stil - le Nacht! hei - li - ge Nacht! Al - les sc<sup>h</sup>  
*p* 2. Stil - le Nacht! hei - li - ge Nacht! Got - tes



ein - sam wacht nur das trau - te  
o — wie lacht Lieb' aus dei - ner



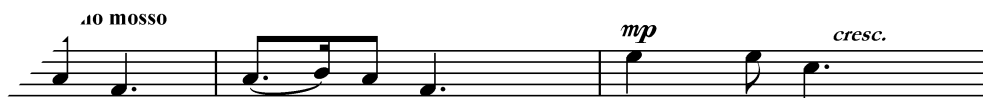
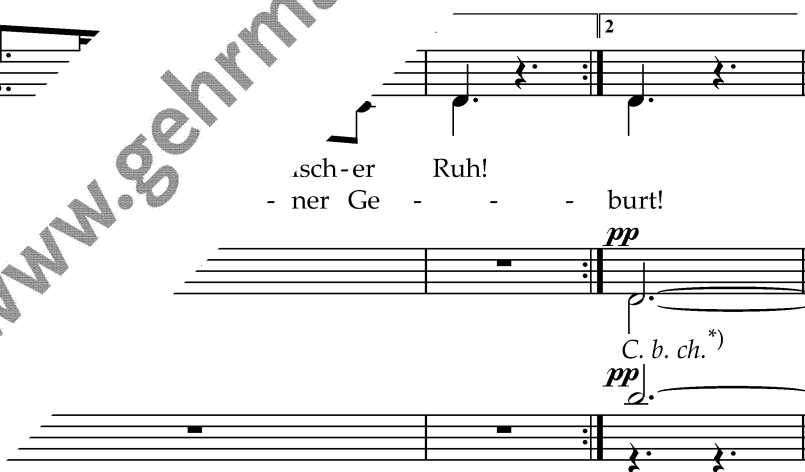
Hol - der Knab — im lock - ig -  
da uns schlägt die ret - t

in himm - lisch - er  
sus, in dei - ner Ge -



Ruh! —  
burt! —

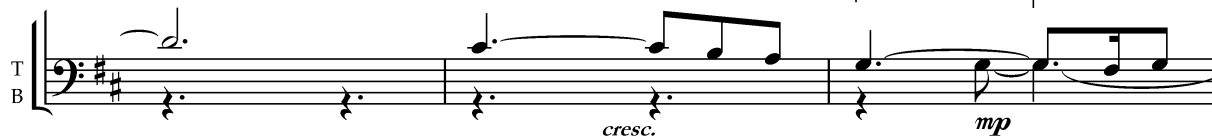
sch - er Ruh!  
- ner Ge - - - burt!



le Nacht! hei - li - ge Nacht! Hir - ten erst

*sempre legato*

*cresc.*



*cresc.*

*mp*

\*) Likaväl som "m" kan ett klangfullt "ng" med fördel användas.

17

*mf*

kund - ge - macht durch der Eng - el Al - le - lu - ja;

*mf*

*mf*

20

*cresc.*

tönt es laut — bei Fer - ne und N . Ret - ter ist

*cresc.*

*cresc.*

*f*

23

*al fine*

Jesus der Ret - ter ist da!"

*un poco dim.*



# Betlehems stjärna

Text: Viktor Rydberg

Musik: Alice Tegnér

Arr: Mats Bertilsson

Diskant: Carl-Bertil Agnestic

Moderato (♩ = ca 74)

*Sempre legato*

Soprano (S) and Alto (A) parts with lyrics:

*mp* 1. Gläns ö - ver sjö och strå  
*p* 2. Natt ö - ver Ju - da - '1

Tenor (T) and Bass (B) parts with lyrics:

*mp* 1. Gläns ö - ver  
*p* 2. Natt ö - ver

Organ (Org) part with dynamics: *v. 1 mp*, *v. 2 p*, and *Sempre legato*.

4

sti - ran, — du som i Ös - ter - land  
 — on. — Bor - ta vid väs - ter - rand

.a ur fjär - ran, du som i Ös - ter - land  
 ö - ver Si - on. Bor - ta vid väs - ter - rand

8

tän - des av Her - ran. Stjär - nan från Bet - le - hem  
slock - nar O - ri - on. *pp* Her - den, som so - ver tr''

tän - des av Her - ran. Stjär - nan fr<sup>2</sup>  
slock - nar O - ri - on. *pp* Her - den

v. 2 *pp*

12

men hem. sött,  
der ej bort, men hem. sött,  
som - slum - rar sött,

*cresc.*